



K465

01/2008

K465 Knauf Perlfix

Plâtre de collage

Matériau, domaines d'application, propriétés

Mise en œuvre

Matériau

Constitution du matériau

Knauf Perlfix est un plâtre semi-hydraté livré sous forme poudreuse avec adjonction d'additifs destiné à augmenter son pouvoir d'adhérence et son temps de mise en œuvre (retardateur de prise,...). Le mortier adhésif Knauf Perlfix est conforme à l'agrément technique avec certification atg n° 1860.

Conditionnement

Sacs de 10 et 25 kg

Stockage

Stocker au sec et sur palettes.

Les propriétés du produit sont garanties pendant env. 4 mois à dater de son jour de production.

Domaine d'utilisation

Knauf Perlfix est destiné:

- au collage des plaques de plâtre Knauf sur tout type de maçonnerie ainsi que sur des supports en béton;
- à mettre d'aplomb des supports irréguliers en collant des bandes de plaques de plâtre qui serviront de support lors du collage des plaques de plâtre;
- au collage des plaques en mousse rigide ou en fibres minérales sur une maçonnerie; les plaques en fibres minérales seront préalablement enduites à l'endroit des plots afin de faire pénétrer le mortier adhésif dans les fibres; le traitement superficiel ne peut avoir fait sa prise avant la pose des plots;
- au collage des plaques de plâtre Knauf combinées avec une isolation thermique ou acoustique, du type PS, PUR ou MF.

Propriétés

- Sous forme poudreuse
- A base de plâtre
- Prêt à l'emploi, il suffit de le gâcher dans de l'eau
- Excellent rendement
- Consistance onctueuse
- Durée de mise en œuvre suffisamment longue (env. 60 minutes)
- Excellent pouvoir d'adhérence

Mise en œuvre

Support

Le support doit être stable, propre et sec. Enlever les particules instables, les souillures et les vieilles peintures. Les supports en béton doivent être secs, absorbants, avoir fait leur retrait et être exempts de film de concrétion et de résidus de produits de décoffrage. Le collage des plaques au support se fait par la méthode de bandes et de plots.

Lors d'une isolation insuffisante, ces plots peuvent être un pont thermique et par conséquent, disparaître sur la face visible de la plaque. Ne pas utiliser le mortier adhésif Knauf Perfix sur des supports humides et ne rien additionner au mélange.

Traitement du support

Aucun traitement du support n'est nécessaire excepté si le support est un béton lisse non absorbant ou si l'épaisseur de plâtre adhésif à mettre en œuvre sur un support très absorbant est inférieure à 10 mm. Dans le premier cas, traiter le support avec le Knauf Betokontakt, dans le second, au Knauf Stuc-Primer.

Gâchage

Saupoudrer 25 kg de Knauf Perfix dans env. 13 l d'eau propre et mélanger avec un agitateur mécanique jusqu'à l'obtention d'une pâte homogène. La pâte ne peut être ni trop liquide, ni trop dure.

Préparer le sac en entier et utiliser des outils et des récipients propres. Après usage, nettoyer immédiatement avec de l'eau claire.

Consommation

Fonction du support, entre 3 et 5 kg/m². Pour d'autres applications, aucune donnée ne peut être fournie.

Mise en œuvre

Sur des supports irréguliers, appliquer sur le dos de la plaque des plots de Knauf Perfix en respectant un entraxe de ± 350 mm.

Encoller les plaques de plâtre de 12,5 mm d'épaisseur avec 3 rangées de plots et les plaques de 9,5 mm avec 4 rangées de plots. Réduire l'espacement entre plots sur la périphérie. Dans le cas des plaques isolantes, l'encollage des panneaux se fera par bandes continues en haut et en bas, bandes discontinues le long des bords longi-

tudinaux et par plots au centre. L'application du Knauf Perfix se fait sur le panneau et non sur le support.

Sur des supports qui ne sont pas dans l'aplomb où l'épaisseur de Knauf Perfix est supérieur à 20 mm, corriger l'aplomb ou l'alignement du support en collant préalablement, verticalement et horizontalement, des bandes de plaques de 100 mm de largeur (3 ou 4 bandes en fonction de l'épaisseur de la plaque).

Après durcissement des bandes, coller ensuite la plaque à l'aide de plots de mortier adhésif sur les bandes de plaque. Dans le cas d'un support parfaitement plan, appliquer le mortier adhésif sur le dos de la plaque à l'aide d'un peigne à colle (sur toute la surface). Si nécessaire, traiter préalablement le support. Les plaques reposeront toujours sur des cales constituées de déchets de plaques.

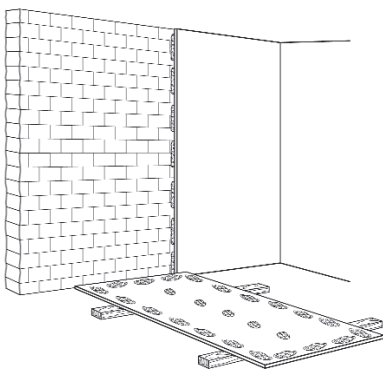
Pour le collage de plaques isolante Knauf MF, écraser préalablement des bandes de mortier adhésif dans les fibres du panneau et déposer des plots avant le durcissement des bandes. Presser le panneau contre le support (ne pas frapper) et dresser d'aplomb avec une règle parfaitement droite. La mise d'aplomb se fera après la pose de plusieurs plaques, au plus tard 60 minutes après le mélange (fonction du pouvoir absorbant du support). Parachever les joints des plaques conformément aux instructions reprises dans les fiches techniques du Knauf Uniflott ou du Knauf Jointfiller. Le jointolement des plaques isolantes Knauf ou des plaques avec un bord AK doit toujours se faire avec une bande renfort (papier).

Température de mise en œuvre

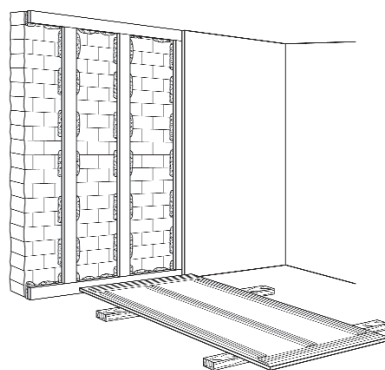
Pendant et après les travaux, la température ambiante du support doit être de min. + 5 °C et l'humidité relative de l'air inférieure à 70%.

Temps de mise en œuvre

Appliquer le mortier adhésif dans les 60 minutes qui suivent le gâchage.



Knauf Perfix sur un support régulier (jusqu'à max. 20 mm) (par ex. des maçonneries)



Plaque de plâtre Knauf GK sur un support irrégulier (> 20 mm) (par ex. des maçonneries dans une ancienne maison)